

下北山村の給与・定員管理等について

1 総括

(1) 人件費の状況（普通会計決算）

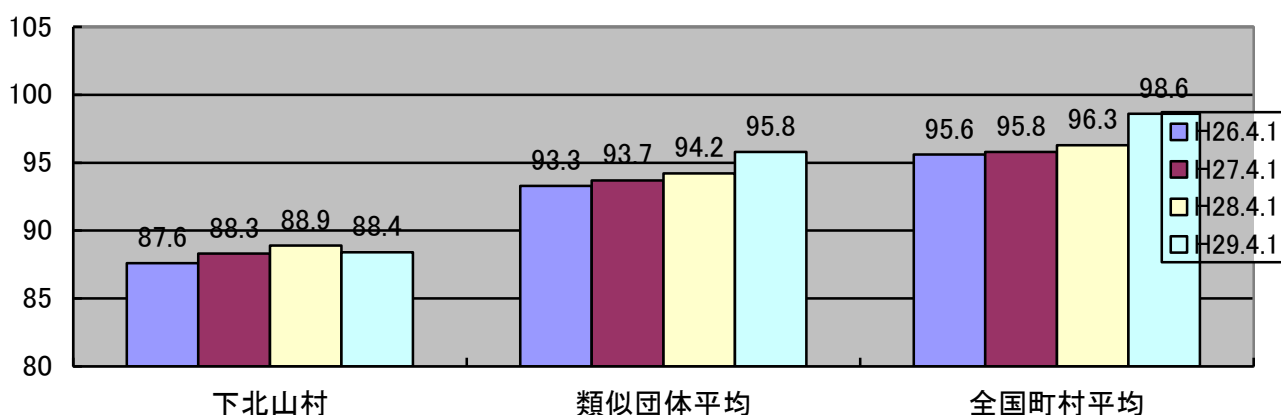
| 区 分 | 住民基本台帳人口 (H29年1月1日) | 歳 出 額 A | 実質収支 | 人 件 費 B | 人件費率 B/A | (参考) 27年度の 人件費率 |
|------|------------------------|-------------|----------|------------|-------------|-----------------------|
| 28年度 | 962人 | 1,863,795千円 | 37,837千円 | 173,616千円 | 9.3% | 9.6% |

(2) 職員給与費の状況（普通会計決算）

| 区 分 | 職員数 A | 給 与 費 | | | | (参考)一人当 たり給与費 B/A | (参考)類似団体 平均一人当たり 給与費 |
|------|----------|-----------|----------|----------|-----------|-------------------------|----------------------------|
| | | 給 料 | 職員手当 | 期末・勤勉手当 | 計 B | | |
| 28年度 | 37人 | 116,525千円 | 13,378千円 | 43,713千円 | 173,616千円 | 4,692千円 | 千円 |

- (注) 1 職員手当には退職手当を含まない。
2 職員数は、平成28年4月1日現在の人数である。

(3) ラスパイレス指数の状況



- (注) 1 ラスパイレス指数とは、全地方公共団体の一般行政職の給料月額を同一の基準で比較するため、国の職員数（構成）を用いて、学歴や経験年数の差による影響を補正し、国の行政職俸給表（一）適用職員の俸給月額を100として計算した指数。
2 類似団体平均とは、人口規模、産業構造が類似している団体のラスパイレス指数を単純平均したものである。

※ H29年4月1日のラスパイレス指数が、①3年前に比べ1ポイント以上上昇している場合、②3年連続で上昇している場合、③100を超えている場合について、その理由及び改善の見込み

該当なし。

(4) 給与制度の総合的見直しの実施状況について

【概要】国の給与制度の総合的見直しにおいては、俸給表の水準の平均2%の引下げ及び地域手当の支給割合の見直し等に取り組むとされている。

①給料表の見直し

[**実施** 未実施]

実施内容（平均引下げ率、実施（実施予定）時期、経過措置の有無等具体的な内容（未実施の場合には、その理由））

（給料表の改定実施時期）平成27年4月1日

（内容）一般行政職の給料表について、国の見直し内容を踏まえ、平均2%引下げを実施。激変緩和のため、3年間（平成30年3月31日まで）の経過措置（現給保障）を実施。

他の給料表については、一般行政職給料表との均衡を踏まえて見直しを実施。

②地域手当の見直し

地域手当支給地域対象外のため。支給なし。

③その他の見直し内容

2 職員の平均給与月額、初任給等の状況

(1) 職員の平均年齢、平均給料月額及び平均給与月額の状況（平成29年4月1日現在）

①一般行政職

| 区分 | 平均年齢 | 平均給料月額 | 平均給与月額 | 平均給与月額 (国比較ベース) |
|-----------|-------|----------|----------|--------------------|
| 下北山村 | 40.1歳 | 269,500円 | 301,217円 | 290,624円 |
| 奈良県 | 42.9歳 | 324,389円 | 410,651円 | 368,945円 |
| 国 | 43.6歳 | 330,531円 | — | 410,719円 |
| 類似団体（I-2） | 40.9歳 | 283,611円 | 337,548円 | 314,614円 |

②技能労務職

| 区分 | 公務員 | | | | | 民間 | | | 参考 |
|------|--------|---------|-----------|-------------|------------------|-------------|------|------------|-----|
| | 平均年齢 | 職員数 | 平均給料月額 | 平均給給与月額 (A) | 平均給給与月額 (国比較ベース) | 対応する民間の類似職種 | 平均年齢 | 平均年齢月額 (B) | A/B |
| 下北山村 | 59.6 歳 | 4 人 | 254,100 円 | 263,625 円 | 254,100 円 | — | — | — | — |
| 奈良県 | 52.5 歳 | 78 人 | 313,242 円 | — | 372,338 円 | — | — | — | — |
| 国 | 50.6 歳 | 2,876 人 | 286,833 円 | — | 328,360 円 | — | — | — | — |
| 類似団体 | 51 歳 | 人 | 208,100 円 | 215,220 円 | 241,357 円 | — | — | — | — |

| 区分 | 参考 | | |
|------|-----------------|--------|-----|
| | 年収ベース (試算値) の比較 | | |
| | 公務員 (C) | 民間 (D) | C/D |
| 下北山村 | 4,140,804 円 | — | — |

※民間データは、賃金構造基本統計調査において公表されているデータを使用している。(平成24年～27年の3ヶ年平均)

※技能労務職の職種と民間の職種等の比較にあたり、年齢、業務内容、雇用形態等の点において完全に一致しているものではない。

※年収ベースの「公務員 (C)」及び「民間 (D)」のデータは、それぞれ平均給給与月額を12倍したものに、公務員においては前年度に支給された期末・勤勉手当、民間においては前年に支給された年間賞与の額を加えた試算値である。

(2) 職員の初任給の状況 (平成29年4月1日現在)

| 区分 | | 下北山村 | 奈良県 | 国 |
|-------|-----|-----------|-----------|-----------|
| 一般行政職 | 大学卒 | 178,200 円 | 184,800 円 | 178,200 円 |
| | 高校卒 | 146,100 円 | 150,500 円 | 146,100 円 |
| 技能労務職 | 高校卒 | 143,500 円 | 141,450 円 | — |
| | 中学卒 | 135,500 円 | 127,900 円 | — |

(3) 職員の経験年数別・学歴別平均給料月額の状況 (平成29年4月1日現在)

| 区分 | | 経験年数 10年以上15年未満 | 経験年数 15年以上20年未満 | 経験年数 20年以上25年未満 | 経験年数 25年以上30年未満 |
|-------|-----|--------------------|--------------------|--------------------|--------------------|
| 一般行政職 | 大学卒 | ※ | 289,300 円 | — | 339,700 円 |
| | 高校卒 | — | ※ | — | 323,700 円 |
| 技能労務職 | 高校卒 | — | — | — | 261,100 円 |
| | 中学卒 | — | — | — | — |

(注) 1 該当者がいない欄については「—」としている。

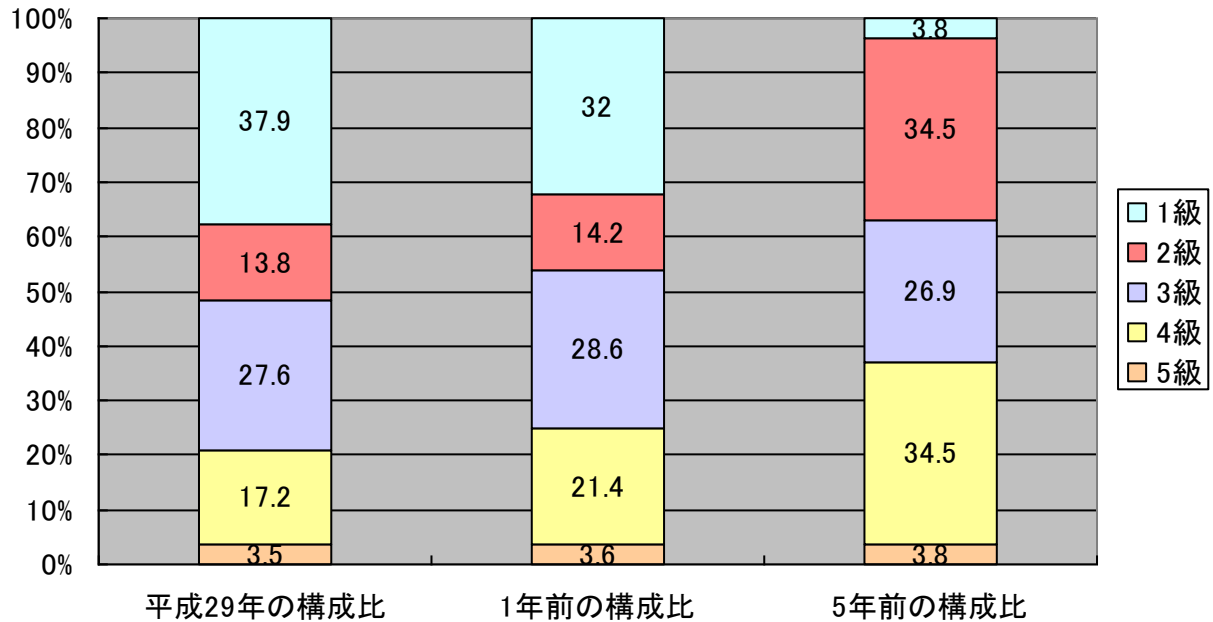
2 対象となる職員が2人未満の場合は、個人の特定を避けるため、「※」としている。

3 一般行政職の級別職員数等の状況

(1) 一般行政職の級別職員数及び給料表の状況（平成29年4月1日現在）

| 区分 | 標準的な職務内容 | 職員数 | 構成比 | 1号給の給料月額 | 最高号給の給料月額 |
|----|------------|-----|-------|----------|-----------|
| 1級 | 主事補・主事 | 11人 | 37.9% | 141,600円 | 246,600円 |
| 2級 | 主事 | 4人 | 13.8% | 191,700円 | 303,400円 |
| 3級 | 主査・係長・課長補佐 | 8人 | 27.6% | 227,900円 | 349,200円 |
| 4級 | 主幹・課長 | 5人 | 17.2% | 261,100円 | 380,200円 |
| 5級 | 課長 | 1人 | 3.5% | 287,100円 | 392,200円 |

- (注) 1 下北山村の給与条例に基づく給料表の級区分による職員数である。
 2 標準的な職務内容とは、それぞれの級に該当する代表的な職務である。



(2) 昇給への勤務成績の反映状況

| 平成29年度中における運用(30年度に反映) | 下北山村 | | 国 | |
|------------------------|------|------|--------|------|
| | 管理職員 | 一般職員 | 特定管理職員 | 一般職員 |
| イ 人事評価を実施した | ○ | ○ | ○ | ○ |
| 標準に加え、上位及び下位の区分も適用 | ○ | ○ | ○ | ○ |
| 標準に加え、上位の区分も適用 | | | | |
| 標準に加え、下位の区分も適用 | | | | |
| 標準の区分のみ適用 | | | | |
| ロ 人事評価を実施していない | | | | |

4 職員の手当の状況

(1) 期末手当・勤勉手当

| 下北山村 | 奈良県 | 国 |
|--|--|--|
| 1人当たり平均支給額(28年度) 1,202千円 | 1人当たり平均支給額(28年度) 1,602千円 | — |
| (28年度支給割合) 期末手当 勤勉手当 2.6月分 1.7月分 | (28年度支給割合) 期末手当 勤勉手当 2.6月分 1.7月分 (1.45)月分 (0.80)月分 | (28年度支給割合) 期末手当 勤勉手当 2.6月分 1.7月分 (1.45)月分 (0.80)月分 |
| (加算措置の状況) 職制上の段階、職務の級等による加算措置 役職加算 5% 管理職加算 10% | (加算措置の状況) 職制上の段階、職務の級等による加算措置 役職加算 5~20% 管理職加算 10~20% | (加算措置の状況) 職制上の段階、職務の級等による加算措置 役職加算 5~20% 管理職加算 10~25% |

(注) ()内は、再任用職員に係る支給割合である。

○勤勉手当への勤務成績の反映状況（一般行政職）

| 平成29年度中における運用(30年度に反映) | 下北山村 | | 国 | |
|------------------------|------|------|--------|------|
| | 管理職員 | 一般職員 | 特定管理職員 | 一般職員 |
| イ 人事評価を実施した | ○ | ○ | ○ | ○ |
| 標準に加え、上位及び下位の成績率も適用 | ○ | ○ | ○ | ○ |
| 標準に加え、上位の成績率も適用 | | | | |
| 標準に加え、下位の成績率も適用 | | | | |
| 標準の成績率のみ適用 | | | | |
| ロ 人事評価を実施していない | | | | |

(2) 退職手当（平成29年4月1日現在）

| 下北山村 | | | 国 | | |
|-----------------------------------|----------|----------|-----------------------------------|----------|----------|
| (支給率) | 自己都合 | 応募認定・定年 | (支給率) | 自己都合 | 応募認定・定年 |
| 勤続20年 | 20.445月分 | 27.405月分 | 勤続20年 | 20.445月分 | 27.405月分 |
| 勤続25年 | 29.145月分 | 34.582月分 | 勤続25年 | 29.145月分 | 34.582月分 |
| 勤続35年 | 41.325月分 | 49.59月分 | 勤続35年 | 41.325月分 | 49.59月分 |
| 最高限度額 | 41.325月分 | 49.59月分 | 最高限度額 | 41.325月分 | 49.59月分 |
| その他の加算措置 (定年前早期退職特例措置 2~45%加算) | | | その他の加算措置 (定年前早期退職特例措置 2~45%加算) | | |
| 1人当たり平均支給額 | — | 16,431千円 | | | |

(注) 退職手当の1人当たり平均支給額は、直近2年間で退職した職員に支給された平均額である。

(3) 特殊勤務手当（平成29年4月1日現在）

| | | | | |
|-------------------------|--------------|----------|--------------|----|
| 支給実績(28年度決算) | | | | 0円 |
| 支給職員1人当たり平均支給年額(28年度決算) | | | | 0円 |
| 職員全体に占める手当支給職員の割合(28年度) | | | | 0% |
| 手当の種類(手当数) | | | | 1 |
| 手当の名称 | 主な支給対象職員 | 主な支給対象業務 | 左記職員に対する支給単価 | |
| 伝染病防疫作業手当 | 伝染病防疫に従事する職員 | 伝染病防疫作業 | 日額2,000円 | |

(4) 時間外勤務手当

| | |
|---------------------------|---------|
| 支給実績 (28年度決算) | 1,789千円 |
| 職員1人当たり平均支給年額 (28年度決算) | 60千円 |
| 支給実績 (27年度決算) | 3,609千円 |
| 職員1人当たり平均支給年額 (27年度決算) | 124千円 |

(注) 職員1人当たり平均支給額を算出する際の職員数は、「支給実績(28年度決算)」と同じ年度の4月1日現在の総職員数(管理職員、教育職員等、制度上時間外勤務手当の支給対象とはならない職員を除く。)であり、短時間勤務職員を含む。

(5) その他の手当 (平成29年4月1日現在)

| 手当名 | 内容及び支給単価 | 国の制度との異同 | 国の制度と異なる内容 | 支給実績 (28年度決算) | 支給職員1人 当たり 平均支給年額 (28年度決算) |
|-------|--|----------|------------|------------------|-------------------------------------|
| 扶養手当 | ・配偶者 10,000円 ・子 8,000円 ・その他の扶養家族 6,500円 ・配偶者がいない場合の1人目の子 10,000円 ※満16歳～満22歳の年度末までの子1人につき5,000円加算 | 同じ | — | 3,202千円 | 165,500円 |
| 住居手当 | ・借家(家賃が12,000円を超える場合に限り)額に応じて支給 上限額 27,000円 ・持家 支給無 | 同じ | — | 1,522千円 | 124,000円 |
| 通勤手当 | ・自動車等の使用者 距離2Km以上、距離区分に応じ2,000円～31,600円を支給 ・交通機関利用者 最高支給限度額55,000円 | 同じ | — | 1,141千円 | 40,000円 |
| 管理職手当 | ・管理監督に地位にある職員に支給 課長級10% 主幹級5% | 一部異なる | 固定の支給額 | 2,375千円 | 335,000円 |
| 宿日直手当 | ・1回4,200円 | 同じ | — | 2,104千円 | 70,000円 |

5 特別職の報酬等の状況（平成29年4月1日現在）

| 区 分 | | 給 料 月 額 等 | | |
|------------------|------------------------|---|---|-----------------------------|
| 給 料 | 村 長 | 660,000 円 | (参考) 類似団体における最高/最低額 763,000 円 / 384,000 円 630,000 円 / 391,800 円 | |
| | 副 村 長 | 565,000 円 | | |
| | 教 育 長 | 515,000 円 | | |
| 報 酬 | 議 長 | 210,000 円 | 344,000 円 / 140,000 円 279,000 円 / 115,000 円 261,000 円 / 100,000 円 | |
| | 副 議 長 | 170,000 円 | | |
| | 議 員 | 160,000 円 | | |
| 期 末 手 当 | 市 区 町 村 長 副 市 町 村 長 | (H28年度支給割合) 3.25 月分 | | |
| | 議 長 副 議 長 議 員 | (H28年度支給割合) 3.2 月分 | | |
| 退 職 手 当 | 村 長 副 村 長 教 育 長 | (算定方式) 給料月額×在職年数×520/100 給料月額×在職年数×330/100 給料月額×在職年数×240/100 | (1期の手当額) 1,373万円 746万円 494万円 | (支給時期) 任期毎 任期毎 任期毎 |
| | 備 考 | | | |

(注) 1 退職手当の「1期の手当額」は、4月1日現在の給料月額及び支給率に基づき、1期（4年＝48月）勤めた場合における退職手当の見込額である。

6 職員数の状況

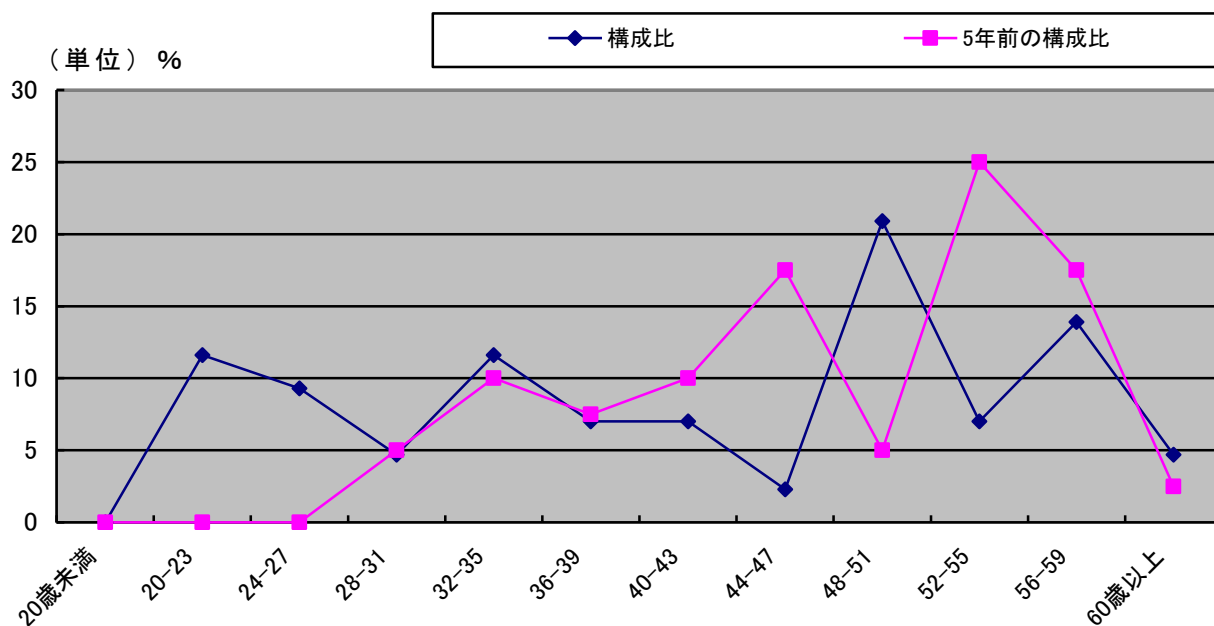
(1) 部門別職員数の状況と主な増減理由

(各年4月1日現在)

| 部 門 | | 職 員 数 | | 対 前 年 増 減 数 | 主 な 増 減 理 由 | |
|---|----------------------------|-------|-------|----------------|-------------|--------|
| | | 平成28年 | 平成29年 | | | |
| 普 通 会 計 部 門 | 一 般 行 政 部 門 | 議 会 | 1 | 1 | 0 | 異動に伴う増 |
| | | 総 務 | 10 | 11 | 1 | |
| | | 税 務 | 2 | 2 | 0 | |
| | | 農林水産 | 2 | 2 | 0 | |
| | | 商 工 | 3 | 4 | 1 | |
| | | 土 木 | 2 | 2 | 0 | |
| | 民 生 | 7 | 7 | 0 | | |
| 衛 生 | 3 | 3 | 0 | | | |
| | 計 | 30 | 32 | 2 | | |
| | 教育部門 | 7 | 6 | △1 | 異動に伴う減 | |
| | 小 計 | 37 | 38 | 0 | | |
| 公 会 営 計 企 業 部 門 等 | 病 院 | 3 | 3 | 0 | 異動に伴う減 | |
| | その他 | 3 | 2 | △1 | | |
| | 小 計 | 6 | 5 | △1 | | |
| 合 計 | | 43 | 43 | 0 | | |

(注) 1 職員数は一般職に属する職員数である。

(2) 年齢別職員構成の状況（平成29年4月1日現在）



| | | | | | | | | | | | | | |
|-----|------------|--------------|--------------|--------------|--------------|--------------|--------------|--------------|--------------|--------------|--------------|------------|------|
| 区 分 | 20歳 未 満 | 20歳 \ 23歳 | 24歳 \ 27歳 | 28歳 \ 31歳 | 32歳 \ 35歳 | 36歳 \ 39歳 | 40歳 \ 43歳 | 44歳 \ 47歳 | 48歳 \ 51歳 | 52歳 \ 55歳 | 56歳 \ 59歳 | 60歳 以 上 | 計 |
| 職員数 | 0 人 | 5 人 | 4 人 | 2 人 | 5 人 | 3 人 | 3 人 | 1 人 | 9 人 | 3 人 | 6 人 | 2 人 | 43 人 |

(3) 職員数の推移

(単位：人・%)

| 部門別 \ 年 度 | 24年 | 25年 | 26年 | 27年 | 28年 | 29年 | 過去5年間の増減数(率) |
|-----------|-----|-----|-----|-----|-----|-----|--------------|
| 一般行政 | 26 | 26 | 26 | 29 | 30 | 32 | 6 (23.1%) |
| 教育 | 8 | 8 | 8 | 8 | 7 | 6 | △2 (△25%) |
| 普通会計 | 34 | 34 | 34 | 37 | 37 | 38 | 4 (11.8%) |
| 公営企業等会計 | 7 | 7 | 7 | 7 | 6 | 5 | △2 (△28.6%) |
| 総合計 | 41 | 41 | 41 | 44 | 43 | 43 | 2 (4.9%) |

(注) 1 各年における定員管理調査において報告した部門別職員数。

2 常勤の教育長については、法律の改正により平成27年4月1日から特別職の身分を有することとなるため、28年度に実施した調査から対象外となる。